

GUARANTEE TO BE FILLED OUT BY TECNIGAS REPRESENTATIVE

GARANTÍA DEBE SER CUMPLIMENTADO POR UN REPRESENTANTE TECNIGAS | GARANTIE À REMPLIR PAR UN REPRESENTANT TECNIGAS

Date of purchase:

Fecha de compra | Date d'achat

Issued by:

Emitido por | Emis par

Stamp&signature:

Sello y firma | Cachet et signature



GUARANTEE

1. It is absolutely forbidden to modify or alter any part of the exhaust. Tecnigas Parts S.L. disclaims all responsibilities concerning or related to the defects or malfunctioning of the altered or modified product.

2. Guarantee is limited to the normal use of the product and will be void if in case of improper installation, incorrect use of the product, competition and/or accident.

3. By no means the customer should assemble or try to assemble a Tecnigas product into vehicles for which the compatibility has not been clearly stated.

4. Guarantee is restricted to the replacement of the part detected as faulty by the Technical Services from Tecnigas Parts S.L.

5. Guarantee excludes items subject to normal wear like gaskets or damping wool.

6. Guarantee excludes appearance (a further change in colour is normal due to heat and materials used) and performance of the products.

7. Technical specifications and features of Tecnigas products are subject to change without notice.

GARANTÍA

1. Se prohíbe toda modificación y alteración del silencioso. Tecnigas Parts S.L. rechaza toda responsabilidad relacionada con la utilización de productos modificados o alterados.

2. La garantía se limita a la utilización normal del producto y pierde su validez en caso de montaje incorrecto, un uso incorrecto, accidente y/o competición.

3. De ninguna manera debe montarse o intentar montarse un producto Tecnigas en vehículos para los cuales no se indica claramente su compatibilidad.

4. La garantía se limita a la sustitución de la parte reconocida como defectuosa por el Servicio Técnico de Tecnigas Parts S.L.

5. La garantía excluye elementos sujetos a un desgaste normal por el uso (como fibras o juntas).

6. La garantía excluye la apariencia (un cambio del color del silencioso es normal debido al calor y los materiales empleados) y el rendimiento de los productos.

7. Las especificaciones técnicas y características de los productos Tecnigas están sujetas a cambio sin previo aviso.

GARANTIE

1. Toute modification ou altération du silencieux est interdite. Tecnigas Parts S.L. refuse toute responsabilité dérivant des défauts et mauvais fonctionnement du produit altéré ou modifié.

2. La garantie est limitée à une utilisation normale du produit et perd sa validité en cas de montage défectueux, utilisation incorrecte, compétition et/ou accident.

3. En aucun cas, le client doit installer ou essayer d'installer un produit Tecnigas sur des véhicules pour lesquels la compatibilité n'a pas été clairement indiquée.

4. La garantie est limitée au remplacement de la partie considérée défectueuse par le Service Technique de Tecnigas Parts S.L.

5. La garantie exclut les éléments soumis à une usure normale (par exemple fibres ou jointes).

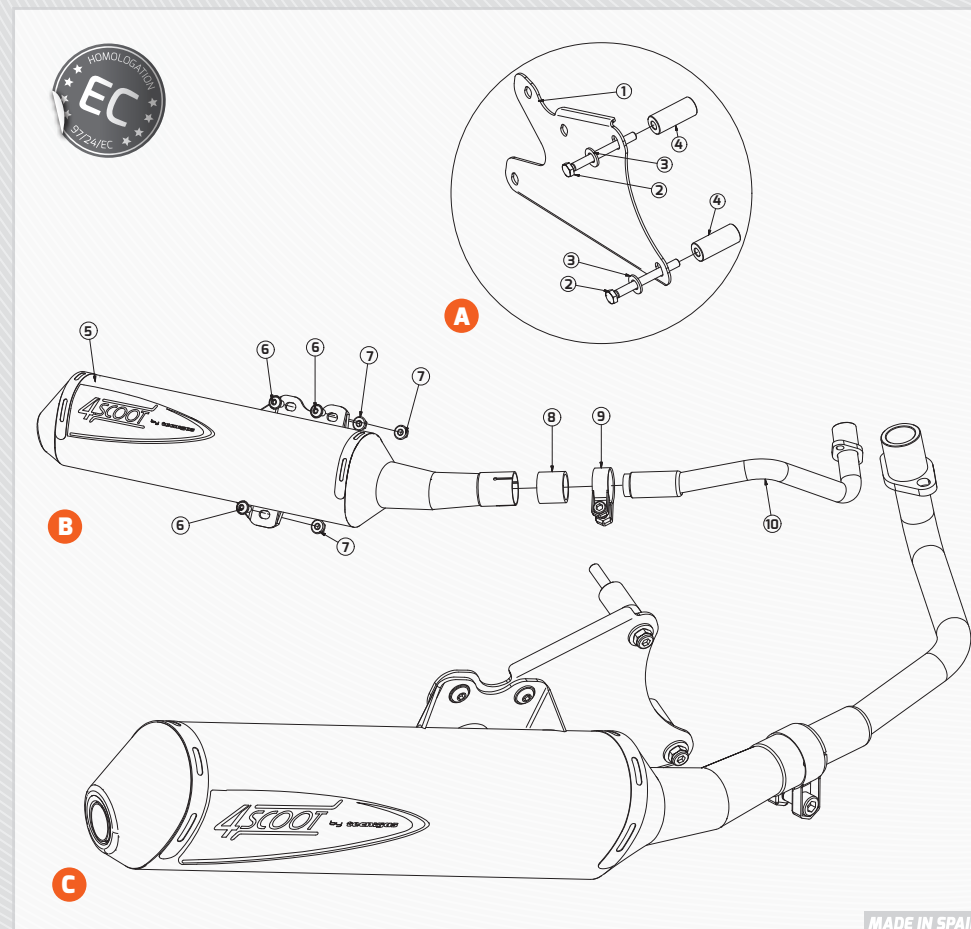
6. La garantie exclut l'apparence (un changement de couleur est normale en raison de la température et des matériaux utilisés) et la performance des produits.

7. Les spécifications techniques et caractéristiques du produits Tecnigas sont sujets à modifications sans préavis.

ASSEMBLY INSTRUCTIONS

INSTRUCCIONES DE MONTAJE | NOTICE DE MONTAGE

4SCOOT



PARTS / COMPONENTES / COMPOSANTS

1. Bracket / Soporte / Patte de fixation
2. Screw / Tornillo / Vis
3. Washer / Arandela / Rondelle
4. Spacer / Casquillo / Entertoise
5. Silencer / Silenciador / Silencieux

6. M8x16 Screw / Tornillo M8x16 / Vis M8x16
7. M8 Nut / Tuerca M8 / Écrou M8
8. Gasket / Junta / Joint
9. Clamp / Brida / Bride
10. Manifold / Colector / Collecteur

Pictured components may differ from those supplied or not be provided for fitting the exhaust on your maxiscooter.

Los componentes ilustrados pueden ser distintos a los suministrados o no proveerse para el montaje del escape en su maxiscooter.

Les composants illustrés peuvent être différents de ceux qui sont fournis ou non fournis pour l'installation du silencieux sur votre maxiscooter.

tecnigas

WWW.TECNIGAS.COM | INFO@TECNIGAS.COM

TECNIGAS PARTS S.L. POL. PLA DE LA FONT, PARC 1. E-17832, CRESPIÀ (GIRONA), SPAIN

tecnigas

ENG

Dear customer,

Tecnicas would like to thank you for your interest in our products. The product you bought is a key part for the good performance of your scooter. In order to get an optimum performance, it is recommended to read thoroughly the assembly instructions below.

Assembly instructions

1. Remove the original exhaust.
2. Fit the exhaust bracket to the case, without tightening the screws (A).
3. Install the graphite gasket and fit the manifold on the exhaust and on the cylinder opening, without tightening the screws (B).
4. Fit the exhaust on the bracket, without tightening the screws (B).
5. Tighten all screws uniformly (C).
6. Place the lambda probe (if available) in the space provided in the manifold.
7. Check there are no gas leaks.

Maintenance

1. Clean the stainless steel muffler outer with a multi-purpose spray and the fiber or painted muffler outer with a soft and dry cloth. Do not use aggressive chemical cleaners.
2. The muffler bracket should be periodically checked as well the parts that could be damaged by use. A further change in colour of the muffler is due to its normal use and it depends on the nature of the materials used and the heat.
3. Periodically make sure all the bolts are sufficiently tight.

ESP

Estimado cliente,

Le damos las gracias por confiar en un producto Tecnicas. El producto que ha adquirido es una pieza clave en el funcionamiento del motor de su scooter y le dará muchas satisfacciones a partir de ahora, pero es aconsejable seguir las instrucciones de montaje que relacionamos a continuación.

Instrucciones de montaje

1. Desmontar el silencioso original.
2. Fijar el soporte al cárter, apretando moderadamente (A).
3. Instalar la junta de grafito y fijar el colector en el escape y en la boca del cilindro. Apuntar las tuercas sin apretarlas definitivamente (B).
4. Fijar el escape al soporte. Apuntar las tuercas sin apretarlas definitivamente (B).
5. Apretar todos los tornillos de forma uniforme (C).
6. Colocar la sonda lambda (si la moto dispone de ella) en el lugar provisto en el colector.
7. Verificar que no existan fugas de gases.

Mantenimiento

1. Limpie el exterior de un silencioso de acero inoxidable con un spray lubricante multiusos y el exterior de un silencioso de fibra o pintado con un paño suave y seco. No utilice limpiadores químicos agresivos.
2. Inspeccione periódicamente los soportes del silencioso y de todos los elementos que puedan desgastarse por el uso. Un cambio eventual del color del silencioso se debe a una utilización normal y depende de la naturaleza de los productos empleados y del calor.
3. Compruebe periódicamente que los tornillos están apretados.

FRA

Cher client,

Merci pour faire confiance aux produits Tecnicas. Le produit que vous venez d'acheter est une partie clé de la bonne performance de votre scooter. Afin d'obtenir une performance optimale, il est recommandé de lire attentivement cette notice de montage.

Notice de montage

1. Démonter le silencieux d'origine.
2. Fixer la patte de fixation du silencieux au carter, en serrant avec modération (A).
3. Installer le joint de graphite et placer le collecteur au silencieux et à la bouche du cylindre, en serrant avec modération (B).
4. Fixer le silencieux à la patte de fixation, en serrant avec modération (B).
5. Serrer tous les boulons uniformément (C).
6. Placez la sonde lambda (si prévue) dans l'espace prévu dans le collecteur.
7. Vérifier qu'ils n'existent pas de fuites de gaz.

Entretien

1. Nettoyez l'extérieur d'un silencieux en acier inoxydable avec un aérosol lubrifiant multi-usage et l'extérieur d'un silencieux de fibre ou peint avec un chiffon doux et sec. Ne pas utiliser de nettoyants chimiques agressifs.
2. Contrôler périodiquement les fixations du silencieux et tous les éléments qui puissent se détériorer par l'usage. Un changement éventuel de la couleur du silencieux est dû à une utilisation normale et dépend de la nature des matériaux utilisés et de la température.
3. Vérifier périodiquement que toutes les vis sont bien serrées.

EC TYPE-APPROVAL CERTIFICATE IN RESPECT OF A NON-ORIGINAL EXHAUST SYSTEM ACCORDING TO THE DIRECTIVE 97/24/9/EC

CERTIFICADO DE HOMOLOGACIÓN DE UN DISPOSITIVO DE ESCAPE QUE NO ES DE FÁBRICA SEGÚN LA DIRECTIVA 97/24/9/EC
CERTIFICAT D'HOMOLOGATION DU DISPOSITIF D'ÉCHAPPEMENT NON D'ORIGINE SELON LA DIRECTIVE 97/24/9/EC



Approval No.: Nº de homologación Nº d'homologation	e9*97/24/9/III*2009/108*1409*00
Approval issued by: Homologación emitida por Homologation émis par	MINISTERIO DE INDUSTRIA, ENERGÍA Y TURISMO Subdirección General de Calidad y Seguridad Industrial Paseo de la Castellana, 160. E-28071, Madrid. SPAIN
Approval place & date: Lugar y fecha de la homologación Date et lieu d'homologation	Madrid (SPAIN) 01.07.2013
Report issued by: Informe emitido por Rapport émis par	APPLUS - IDIADA Santa Oliva, E-43710, L'Albarnar (Tarragona). SPAIN
Place & date of issue: Lugar y fecha del informe Date et lieu du rapport	L'Albarnar (SPAIN) 27.06.2013
Approval identification: Identificador de homologación Identificateur d'homologation	e9 1409
Exhaust type and version: Tipo de escape y versión Type et version d'échappement	0637000
Marking Marcaje Marquage	By laser By micro-percussion Plate fixed with rivetets En láser En micro-percusión Placa fijada con remaches Au laser Au micro-percussion Plaque fixée avec des rivets

FIELD OF APPLICATION | Tabla de aplicaciones | Tableau d'application

Brand	Model	Year	
Aprilia	Atlantic 125 S	2007-2009	
	Scarabeo 125 - 200	2007-2009	
	Scarabeo 250 - 300	2007-2009	
	Sportcity 125 (Quasar e.)	2007-2009	
	Sportcity One 125 4T (Leader e.)	2007-2009	
	SR Motard 125	2007-2009	
	Boulevard 125 4T	2007-2009	
	Rambla 125	2007-2009	
	Rambla 300 IE	2007-2009	
	Sonar 125 4T	2007-2009	
Honda	@ 125	2007-2009	
	@ 125i	2007-2009	
	Dylan 125 / 150	2007-2009	
	PCX 125	2007-2009	
	PCX 125 (ESP Engine) '12-14	2012-2014	
	PS 125i / 150i	2007-2009	
	SH 125 / 150	2007-2009	
	SH 125i (ESP Engine)	2007-2009	
	SH 300i	2007-2009	
	SHI 125 / 150	2007-2009	
Kymco	S-Wing 125	2007-2009	
	Agility 125 / 150 16"	2007-2009	
	Agility 125 16+	2007-2009	
	Agility City 125 / 150	2007-2009	
	Down Town 125i	2007-2009	
	Grand Dink 125 >07	2007-2009	
	MBK	Grand Dink 125i	2007-2009
		Grand Dink 250	2007-2009
		K-XCT 125i	2007-2009
		K-XCT 300i	2007-2009
Like 125 (disk brake)		2007-2009	
Like 125 (drum brake)		2007-2009	
People 5 125 / 150 (disk brake)		2007-2009	
People 5 125 / 150 (drum brake)		2007-2009	
Super 8 125		2007-2009	
Super Dink 125i		2007-2009	
Peugeot	Super Dink 300	2007-2009	
	Skycruiser 125 '07-'09	2007-2009	
	Geopolis 125	2007-2009	
	Tweet 125 (disk brake)	2007-2009	
	Satelis 125	2007-2009	
	Beverly 125	2007-2009	
	Beverly 250i / 300i	2007-2009	
	Carnaby 125 - 200	2007-2009	
	Carnaby 250 - 300	2007-2009	
	Fly 125	2007-2009	
Piaggio	Liberty 125 - 200	2007-2009	
	Typhoon 125 / 150	2007-2009	
	Vespa ET4 125	2007-2009	
	Vespa GT5 300 ie	2007-2009	
	XB (Air cooled)	2007-2009	
	XB 125 - 200	2007-2009	
	X9 Evolution '05	2005-2009	
	Suzuki	X-10 125	2007-2009
		X-Evo 125	2007-2009
		Burgman 125 / 150 <2007	2007-2009
Burgman 125i / 150i >2007		2007-2009	
Burgman 200i		2007-2009	
Sixteen 125		2007-2009	
SYM		GT5 125 '05-'10	2005-2010
		GT5 125 EVO >'10	2010-2011
		GT5 125i >'10	2010-2011
		GT5 125i EVO >'11	2011-2012
	GT5 300i	2007-2009	
	GT5 300i EVO	2007-2009	
	Jet 4 125	2007-2009	
	Joymax 125 (GT5)	2007-2009	
	Joymax 125 i (GT5)	2007-2009	
	Joymax 300i (GT5)	2007-2009	
Yamaha	Simply 125	2007-2009	
	Symphony 125 (disk brake)	2007-2009	
	Symphony SR 125	2007-2009	
	Bw's 125	2007-2009	
	Cygnus X 125	2007-2009	
	Majesty 250 '96-'00	1996-2000	
	X-Enter 125 / 150	2007-2009	
	X-Max 125 '07-'09	2007-2009	
	X-Max 125 >'10	2010-2011	
	X-Max 250i	2007-2009	